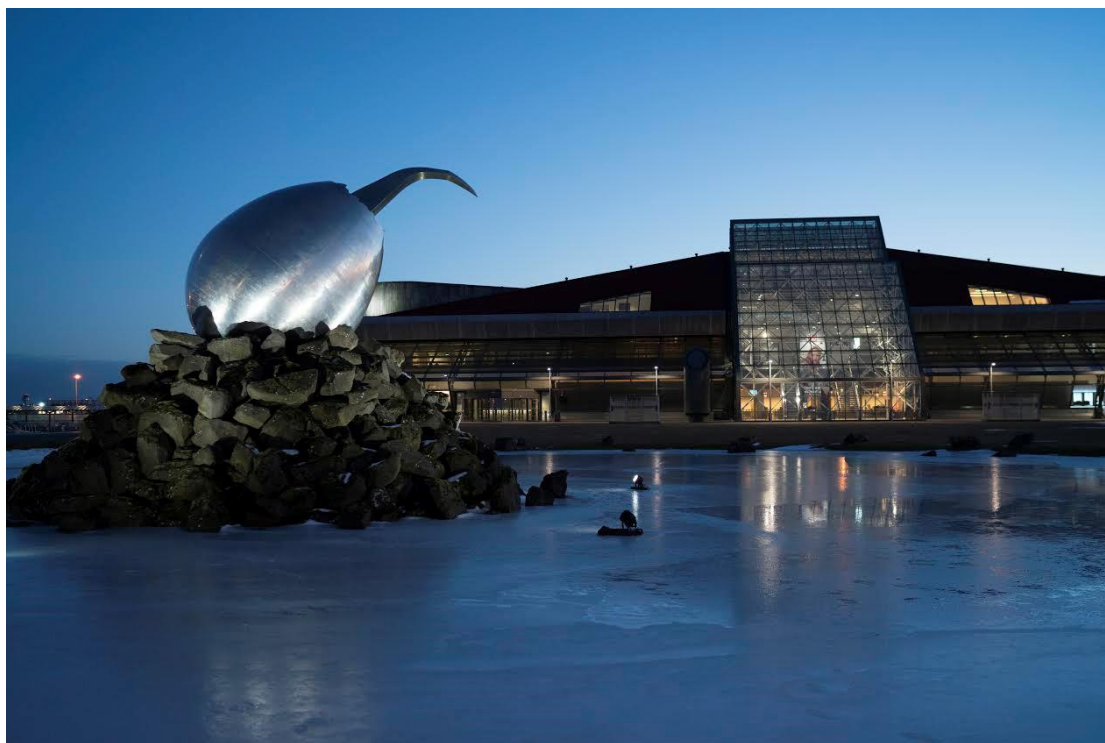


Eftirlaunasjóður FÍA



Tryggingafræðileg athugun í árslok 2015



Apríl 2016

Efnisyfirlit

Inngangur	3
Niðurstaða úttektar	4
Forsendur úttektar	6
Niðurstaða miðað við staðlaðar forsendur	7
Eignir, rekstur og endurmat	7
Örorkuframlag	8
Niðurlag	9
Söguleg þróun	11
Viðauki TAFLA 1	13
Viðauki TAFLA 2	14

Inngangur

Talnakönnun hf. hefur samkvæmt beiðni stjórnar Eftirlaunasjóðs FÍA athugað tryggingafræðilega stöðu sjóðsins miðað við árslok 2015. Athugunin fólst í að reikna annars vegar áfallna skuldbindingu miðað við áunnin réttindi sjóðfélaga og hins vegar heildarskuldbindingu miðað við að sjóðfélagar héldu áfram að greiða í sjóðinn þar til þeir færu á lífeyri. Vigfús Ásgeirsson tryggingastærðfræðingur sjóðsins vann athugunina samkvæmt samþykktum sjóðsins og í samræmi við 24. grein laga nr. 129/1997 og ákvæði IV. kafla reglugerðar nr. 391/1998 um skyldutryggingu lífeyrisréttinda og starfsemi lífeyrissjóða. Vigfús er með viðurkenningu Fjármálaeftirlitsins samkvæmt 39. gr. laga nr. 56/2010 um váttryggingastarfsemi en í viðurkenningunni felst meðal annars heimild til að gera tryggingafræðilega athugun á fjárhag hérlendra lífeyrissjóða í samræmi við 24. gr. laga um skyldutryggingu lífeyrisréttinda og starfsemi lífeyrissjóða, nr. 129/1997.

Gögn um sjóðfélaga voru fengin úr Kríukerfi FUGLA ehf. Upplýsingar um kyn og fæðingardag hvers sjóðfélaga, fæðingardag maka, samtals áunnin réttindi sjóðfélagans og nýjustu upplýsingar um iðgjaldagreiðslur. Hjá lífeyrisþegum voru upplýsingar um tegund lífeyris og lífeyrisréttindin í desember 2015.

Sjóðfélögum er skipt í þrjá hópa:

1. Sjóðfélagar sem greiddu iðgjöld til sjóðsins á árinu 2015.
2. Sjóðfélagar með geymd réttindi, það er greiddu hvorki iðgjöld né þáðu lífeyri á árinu 2015.
3. Lífeyrisþegar í desember 2015.

Áreiðanleiki gagnanna var kannaðar með ítarlegum samanburði við gögn síðustu ára og tölur úr ársreikningi. Ágætis samræmi var þar á milli.

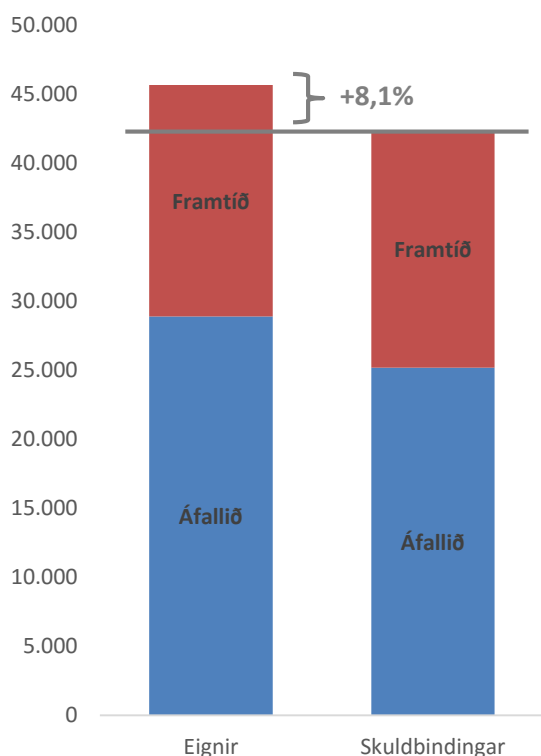
Niðurstaða úttektar

Heildarstaða sjóðsins skiptist annars vegar í áfallna stöðu og hins vegar framtíðarstöðu. Áfallin staða er mismunur á núverandi eignum sjóðsins og áföllnum lífeyrisskuldbindingum til sjóðfélaga. Á sama hátt er framtíðarstaðan mismunur á núvirði framtíðariðgjalda núverandi sjóðfélaga og núvirði framtíðarlífeyrisskuldbindinga til sjóðfélaga miðað við tryggingafræðilegar forsendur.

Taflan hér að neðan sýnir niðurstöðu athugunarinnar. Til samanburðar er sýnd niðurstaða síðustu úttektar. Allar fjárhæðir eru í þúsundum króna á verðlagi við árslok hvors árs. Úttektin sýnir að heildarstaða sjóðsins er jákvæð um 3.418 milljónir. Það er betri staða en í árslok 2014 en þá var staðan jákvæð um 471 milljón. Áfallin staða er jákvæð um 3.817 milljónir en hún var jákvæð um 838,2 milljónir í árslok 2014. Áfallin staða hefur því batnað um 2.979 milljónir á milli ára eða um 11,8% af áfallinni skuldbindingu sjóðsins.

Heildarstaða	2015	2014
Framtíðariðgjöld	16.753.433	14.345.266
Eign	29.001.134	24.625.331
Heildareign	45.754.566	38.970.597
Lífeyrisskuldbindingar	41.724.766	37.941.508
Kostnaður	611.327	558.267
Heildarskuldbindingar	42.336.093	38.499.775
Eignir umfram skuldir	3.418.473	470.822
Staða	8,1%	1,2%

Áfallin staða	2015	2014	Framtíðarstaða	2015	2014
Höfuðstóll	29.762.579	25.400.120	Núvirði framtíðariðgjalda	16.753.433	14.345.266
Viðbót vegna endurmats	131.826	78.363			
Fjárfestingakostnaður	-893.272	-853.151			
Áfallin eign	29.001.134	24.625.331	Framreiknuð eign	16.753.433	14.345.266
Áfallnar			Framtíðar-		
lífeyrisskuldbindingar	24.923.848	23.535.879	lífeyrisskuldbindingar	16.800.918	14.405.629
Rekstrarkostnaður	260.552	251.293	Rekstrarkostnaður	350.775	306.974
Áfallnar skuldbindingar	25.184.400	23.787.172	Framtíðarskuldbindingar	17.151.693	14.712.603
Eignir umfram skuldir	3.816.733	838.160	Eignir umfram skuldir	-398.260	-367.337
Staða	15,2%	3,5%	Staða	-2,3%	-2,5%



Iðgjald í VIRK endurhæfingarsjóð er 0,10% af stofni til iðgjalds og lækkar því væntar iðgjaldatekjur sjóðsins sem því nemur en að sama skapi eru væntingar um að örorkuskuldbindingar sjóðsins lækki. En það á eftir að koma í ljós hversu mikið örorkubyrðin lækkar (sem þýðir lægri örorkulíkur) og mun reynsla næstu ára skera úr um það. Á meðan verður ekki tekið tillit til áhrifa þessara útgjalda í tryggingafræðilegri athugun, það er hvorki í útreikningi á núvirði væntra iðgjalda eða örorkuskuldbindinga.

Heildarstaða sjóðsins er jákvæð um 8,1% og því innan þeirra marka sem lög kveða á um. Þar segir að heildarstaðan eigi að jafnaði að vera innan 5% vikmarka og aldrei utan 10% marka.

Miðað er við lífslíkur samkvæmt reynslu árána 2007 til 2011 á Íslandi (ISO711L) líkt og í síðustu úttekt á sjóðnum.

Heildarlífeyrisskuldbinding EFÍA í árslok 2015 var 42.336 milljónir og hækkuðu um 3.836 milljónir árinu. Breytingar á heildar- og áfallinni stöðu eru sýndar hér í eftirfarandi tveimur töflum:

Yfirlit um breytingu á tryggingafræðilegri stöðu samtryggingardeildar

Eignir	2015	2014
Endurmetin eign til tryggingafræðilegs uppgjors í árslok	45.754.566	38.970.597
Endurmetin eign til tryggingafræðilegs uppgjors í ársbyrjun	38.970.597	36.289.891
Hækkun/lækkun endurmetinnar eignar á árinu	6.783.969	2.680.706
Skuldbindingar		
Skuldbindingar í árslok	42.336.093	38.499.775
Skuldbindingar í ársbyrjun	38.499.775	35.952.582
Hækkun/lækkun skuldbindinga á árinu	3.836.318	2.547.193
Breyting á tryggingafræðilegri stöðu á árinu	2.947.651	133.513

Yfirlit um breytingar á áföllnum lífeyrisskuldbindingum samtryggingardeildar

	2015	2014
Áfallnar lífeyrisskuldbindingar í ársbyrjun	23.787.172	22.285.954
Hækkun lífeyrisskuldbindinga vegna vaxta og verðbóta	1.343.058	1.035.623
Hækkun áunnina réttinda vegna iðgjalda ársins	1.306.365	1.131.614
Lækkun vegna greidds lífeyris á árinu	-740.654	-723.285
Hækkun vegna nýrra lífslíknataflna	0	0
Hækkun/lækkun vegna annarra breytinga	-511.541	57.266
Áfallnar lífeyrisskuldbindingar í árslok	25.184.400	23.787.172

Forsendur úttektar

Ellilífeyrir

1. Reiknað er með að starfandi sjóðfélagar hefji töku ellilífeyris frá og með 65 ára afmælisdegi.
2. Áunninn réttur til ellilífeyris frá og með 65 ára aldri er áunninn lífeyrisréttur í árslok 2014 samkvæmt réttindabókhalda sjóðsins
3. Réttur ellilífeyrisþega á mánuði er lífeyrisgreiðsla í desember á janúarverðlagi.
4. Aldursháð réttindatafla gefur áunninn réttindi til ellilífeyris frá og með 65 ára aldri. Réttindin eru verðtryggð miðað við hækkun vísitölu neysluverðs frá vísitölu hvers mánaðar.

Örorkulífeyrir

1. Allir sem eiga ellilífeyrisréttindi hjá sjóðnum eiga rétt á örorkulífeyri, ef örorka þeirra er metin 50% eða meira og þeir verða fyrir tekjumissi.
2. Fyrir fulla (100%) örorku er áunninn örorkulífeyrir 75% af áunnum ellilífeyrisrétti og hlutfallslega minni fyrir minni örorku. Virkir sjóðfélagar eiga rétt á viðbót með framreikningi samkvæmt reglum í 12. grein samþykka sjóðsins.
3. Réttur örorkulífeyrisþega á mánuði er örorkulífeyrisgreiðsla desembermánaðar á janúarverðlagi.
4. Örorkulífeyrir greiðist til ellilífeyrisaldurs samkvæmt ofanskráðum reglum. Frá þeim tíma er greiddur ellilífeyrir.

Makalífeyrir

1. Makar allra þeirra sem eiga ellilífeyrisréttindi hjá sjóðnum eiga rétt á makalífeyri við fráfall sjóðfélaga.
2. Áunninn makalífeyrir er 48% áunnins ellilífeyris. Makar virkra sjóðfélaga og örorku- og ellilífeyrisþega fá viðbót með sams konar framreikningi og gildir um örorkulífeyri.
3. Makalífeyrir er greiddur til æviloka eftirlifandi maka.
4. Réttur makalífeyrisþega er greiðslan í desember á janúarverðlagi.

Barnalífeyrir

1. Við andlát eða starfsorkumissi sjóðfélaga fá börn þeirra rétt á lífeyri fram að 24 ára aldri.
2. Áunninn barnalífeyrir vegna andláts er 20% áunnins makalífeyris en þó aldrei lægri en 18.772 krónur á mánuði. Áunninn barnalífeyrir vegna örorku er 10% áunnins örorkulífeyris en þó aldrei lægri en 15.018 krónur á mánuði. Börn virkra sjóðfélaga fá viðbót með sams konar framreikningi og gildir um örorkulífeyri.
3. Réttur núverandi barnalífeyrisþega er greiðslan í desember á janúarverðlagi.

Almennar forsendur

1. Ávöxtun 3,5% umfram hækkunir vísitölu neysluverðs.
2. Íslenskar lífslíkur miðað við reynslu árána 2007 til 2011.
3. Íslenskar barneigna- og hjúskaparlíkur nema að raunveruleg hjúskaparstaða er notuð hjá lífeyrisþegum.
4. Meðaltal örorkulíka 17 íslenskra lífeyrissjóða samkvæmt reynslu árána 1998 til 2002, en þessar örorkulíkur urðu staðlaðar örorkulíkur frá og með reikningsárinu 2006.

Niðurstaða miðað við staðlaðar forsendur

Tryggingafræðilegar forsendur eru staðlaðar að öllu leyti nema því að það er miðað við raunverulega hjúskaparstöðu lífeyrisþega en ekki staðlaðar hjúskaparlíkur. Ef stöðluðu forsendurnar hefðu verið notaðar þá hefði áfallin staða batnað um 0,5% og heildarstaða um 0,3%.

Niðurstaða í árslok 2015	Forsendur úttektar	Staðlaðar forsendur		Forsendur úttektar	Staðlaðar forsendur
ÁFALLIN STAÐA			HEILDARSTAÐA		
Höfuðstóll	29.762.579	29.762.579	Framtíðar iðgjöld	16.753.433	16.753.433
Viðbót vegna endurmats	131.826	131.826	Eign	29.001.134	29.001.134
Fjárfestingarkostnaður	-893.272	-893.272			
Eign	29.001.134	29.001.134	Heildareign	45.754.566	45.754.566
Áfallnar lífeyrisskuldb.	24.923.848	24.800.691	Lífeyrisskuldbindingar	41.724.766	41.601.608
Áfallinn rekstrarkostnaður	260.552	260.552	Rekstrarkostnaður	611.327	611.327
Áfallnar skuldbindingar	25.184.400	25.061.243	Heildarskuldbindingar	42.336.093	42.212.936
Eignir umfram skuldb.	3.816.733	3.939.891	Eignir umfram skuldb.	3.418.473	3.541.631
Staða	15,2%	15,7%	Staða	8,1%	8,4%

Eignir, rekstur og endurmat

Verðbréf í eigu sjóðsins voru endurmetin með því að núvirða þau til að sömu forsendur um vexti giltu um eignir og skuldbindingar og gaf það 131,8 milljónir króna eða 0,3% af bókfærðri eign. Núvirði fjárfestingargjalda er 893,3 milljónir og nettóendurmat því neikvætt um 761,4 milljónir eða 2,6% af eign.

Fjárhæðir í þús. króna			
Efnahagur 31/12 2015	Bókfært	Endurmetið verðmæti	Endurmat
Verðbréf með föstum tekjum	13.590.850	13.977.504	386.654
Veðlán	1.957.990	2.059.769	101.779
Verðbréf með breyttil. tekjum	11.302.011	10.945.404	-356.607
Bundnar bankainnistæður	1.962.743	1.962.743	0
Hús- og fullnustueignir	14.249	14.249	0
Kröfur	167.144	167.144	0
Sjóður og veltiinnlán	790.822	790.822	0
Skuldir	-23.230	-23.230	0
Eign skv. ársreikningi	29.762.579		131.826
Endurmat	131.826		Fjárfestingargjöld
Fjárfestingargjöld	-893.272		Meðaltal Núv.
Tryggingafræðileg eign	29.001.134		38.083 893.272

Einstök verðbréf voru ekki núvirt af Talnakönnun heldur var stuðst við útreikninga sem sjóðurinn útvegaði. Talnakönnun sendi framkvæmdastjóra sjóðsins orðsendingu í tölvupósti um að reglur um endurmat væru óbreyttar frá fyrra ári (sjá skýrslu í fyrra).

Drög að ársreikningi bárust í tölvupósti 22. apríl. Niðurstöðutafla sem var reiknuð vegna skýringa í ársreikningi er í samræmi við rekstrar- og efnahagsreikning samkvæmt framangreindum drögum.

Endurmatsverð eigna var borið saman við bókfært verð eigna og gengið úr skugga um að bókfærða verðið stemmdi við ársreikning. Eins voru valin nokkur verðbréf og endurmatsverð þeirra reiknað hjá Talnakönnun. Niðurstöður þeirra útreikninga stemmdu við endurmatsverðmætið frá sjóðnum.

Skrifstofu- og stjórnunarkostnaður vegna fjárfestinga var 38,1 milljón eins og fram kemur í töflunni að ofan og núvirðið 893,3 milljónir. Annar rekstrarkostnaður var 26,1 milljónir og að núvirði 611,3 milljónir sem bætast við heildarskuldbindingu. Núvirtur kostnaður vegna áfallinnar skuldbindingar er hlutfallið reiknuð áfallin lífeyrisskuldbinding deilt með heildarskuldbindingu að viðbættum framtíðariðgjöldum og gaf það 260,6 milljónir.

Ofangreindar kostnaðartölur eru 3ja ára meðaltal árána 2013 – 2015 uppfært frá meðalvísitölu neyslurverðs til verðtryggingar hvers árs til janúarvísitölu árið 2016.

Örorkuframlag

EFÍA er aðili að örorkusamkomulagi fjögurra lífeyrissjóða, Íslenska lífeyrissjóðsins, Lífeyrissjóðs Rangæinga og Lífeyrissjóðs tannlækna auk EFÍA.

Samkomulagið gengur út á það að lífeyrissjóðirnir greiða sameiginlega allan örorkulífeyri hjá sjóðunum og er hlutfall hvers lífeyrissjóðs reiknað árlega vegna örorkutilvika þess árs. Hlutdeild EFÍA var 54,2% í örorkulífeyrisgreiðslum vegna þeirra tilvika sem féllu til á árinu 2014, 56,5% árið 2013 og 58,0% árið 2012. Það er ekki búið að reikna hlutdeild sjóðanna vegna tilvika ársins 2015.

Útreikningur á lífeyrisskuldbindingu EFÍA í tryggingafræðilegri athugun hefur alltaf miðað við tryggingafræðilegar forsendur sjóðsins sjálfs en ekki hefur verið tekið tillit til örorkusamkomulagsins. Skuldbinding örorkulífeyrisþega hefur þó alltaf verið reiknuð að teknu tilliti til samkomulagsins.

Eftirfarandi tafla sýnir niðurstöðuna árin 2012 til 2014 :

ÁR	Skuldbinding EFÍA með samkomulagi	Skuldbinding EFÍA án samkomulags	Mismunur		Hlutfall af áf. skb.
2012	388.398.225	368.036.960	20.361.264	5,5%	0,09%
2013	464.400.952	581.396.596	-116.995.644	-20,1%	-0,52%
2014	599.152.761	631.394.160	-32.241.399	-5,1%	-0,14%

Niðurlag

Staða sjóðsins hefur verið erfið eins og flestra annarra lífeyrissjóða á Íslandi. Almennt hafa eignir lífeyrissjóða í reynd rýrnað um 20 til 30% vegna efnahagshrunsins sem byrjaði á árinu 2008 og því ekki óeðlilegt að það þurfi að skerða áunnin lífeyrisréttindi tilsvareandi. Áunnin lífeyrisréttindi hjá EFÍA hafa samtals verið skert um 38,2% miðað við árslok 2008, en þá minni skerðingu réttinda sem hafa verið áunnin frá árinu 2008. Síðast var skert um 11,2% miðað við árslok 2012 en staðan frá árslokum árslok 2013 hefur verið jákvæð. Góð ávöxtun árið 2015 ásamt mjög hagstæðri þróun örorkuskuldbindinga á árinu 2015 skilar þessari feikigóðu niðurstöðu. Það er ekki lagt til að auka réttindi sjóðfélaga að sinni vegna áforma um að nýjar lífslíkur, þar sem reiknað verður með lækkandi dánartíðni framvegis, verði notaðar við úttekt sjóðsins í árslok 2016. Við það munu skuldbindingar sjóðsins aukast verulega.

Þessi tryggingafræðilega athugun byggir á þeim gögnum og forsendum, sem gert hefur verið grein fyrir í skýrslu þessari, ásamt hefðbundnum tryggingafræðilegum útreikningum. Niðurstaðan virðist í ágætu samræmi við niðurstöðu fyrri ára.

Gert í Reykjavík 25. apríl 2016

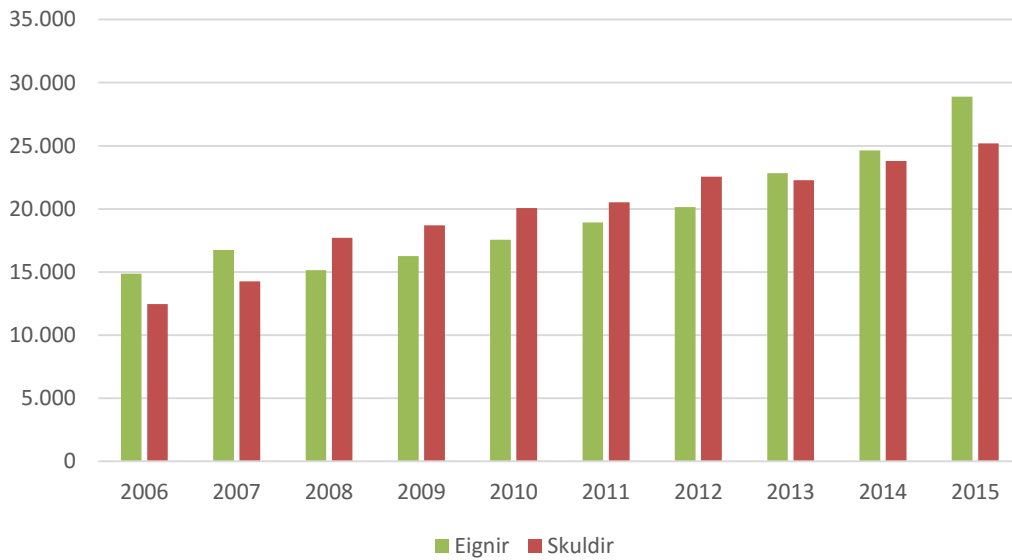
TALNAKÖNNUN HF.



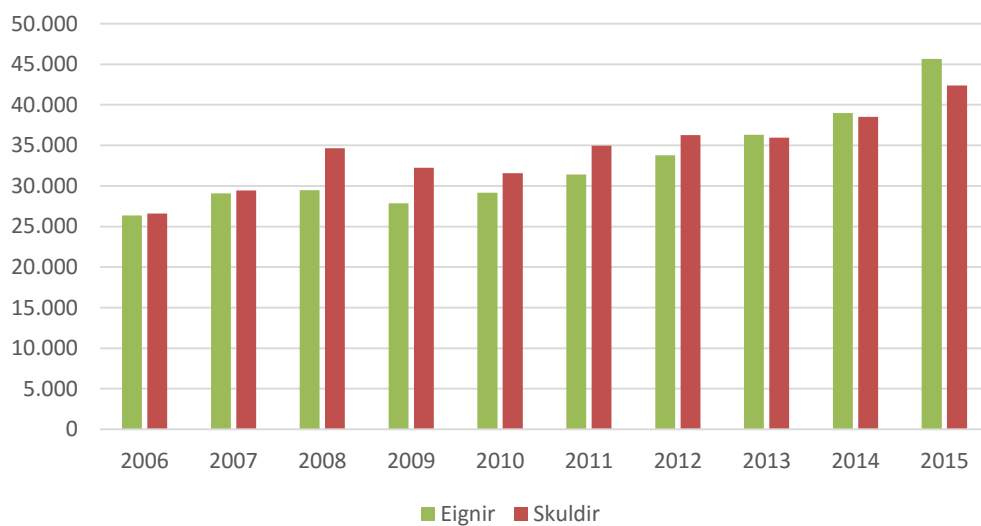
Vigfús Ásgeirsson

Söguleg þróun

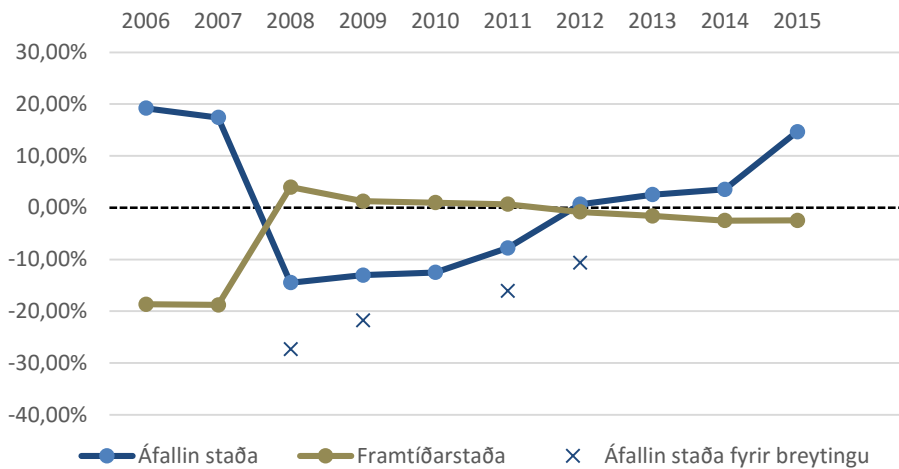
Áfallin staða sjóðsins árin 2006 - 2015



Heildarstaða sjóðsins árin 2006 - 2015



Áfallin og framtíðarstaða sjóðsins



Fjórar breytingar hafa átt sér stað á áunnum lífeyrisréttindum sjóðfélaga frá og með árslokum 2008. Í úttektinni í árslok 2008 voru öll áunnin réttindi lækkuð um 15,0% og í úttekinni ári síðar voru öll áunnin réttindi lækkuð um önnur 10,0% til viðbótar. Í árslok 2011 voru áunnin réttindi lækkuð um 9,0% og síðan um önnur 11,2% ári síðar og náði sjóðurinn þá jákvæðri áfallinni stöðu í fyrsta sinn frá hruninu 2008. Mikil hækkun á framtíðarstöðu sjóðsins á árinu 2008 kemur til vegna breytinga á réttindatöflum sjóðsins en þá var skipt yfir í aldursháða innvinnslu réttinda. Á grafinu hér fyrir ofan má einnig sjá áfallna stöðu eins og hún hefði verið fyrir hverja breytingu á áunnum réttindum fyrir sig. Nánari upplýsingar um breytingar á réttindum sjóðfélaga má finna í samþykktum sjóðsins.

Viðauki TAFLA 1
Heildarskuldbinding (í mkr) KARLAR

Staða	Fjöldi	Meðalr/má		ELLÍ	ÖRORK			SAMTAL S
		n	Aldur		U	MAKA	BARNA	
Virkir sjóðfélagar	602	539,3	42,0	23.720	1.631	4.186	794	30.332
Óvirkir	112	62,4	47,1	682	24	105	17	829
Ellilífeyrisþegar	114	412,4	75,1	4.900	0	988	0	5.888
Örorkulífeyrisþegar	13	474,2	56,5	941	467	131	0	1.539
Makalífeyrisþegar	0	0,0	0	0	0	0	0	0
Barnalífeyrisþegar	12	53,5	16,3	0	0	0	50	50
SAMTALS	853	451,9	46,9	30.244	2.122	5.410	861	38.637

(þúskr.)

Heildarskuldbinding (í mkr) KONUR

Staða	Fjöldi	Meðalr/má		ELLÍ	ÖRORK			SAMTAL S
		n	Aldur		U	MAKA	BARNA	
Virkir sjóðfélagar	59	379,8	35,6	1.489	213	97	111	1.910
Óvirkir	15	33,9	38,9	51	3	3	2	60
Ellilífeyrisþegar	1	74,3	63,1	13	0	0	0	13
Örorkulífeyrisþegar	0	0,0	0	0	0	0	0	0
Makalífeyrisþegar	35	199,6	71,6	0	0	1.041	0	1.041
Barnalífeyrisþegar	15	54,6	15,7	0	0	0	64	64
SAMTALS	125	246,4	43,9	1.554	216	1.141	177	3.087

(þúskr.)

Heildarskuldbinding (í mkr) SAMTALS

Staða	Fjöldi	Meðalr/má		ELLÍ	ÖRORK			SAMTAL S
		n	Aldur		U	MAKA	BARNA	
Virkir sjóðfélagar	661	525,1	41,4	25.210	1.843	4.283	905	32.241
Óvirkir	127	59,0	46,2	734	27	108	19	888
Ellilífeyrisþegar	115	409,5	75,0	4.913	0	988	0	5.901
Örorkulífeyrisþegar	13	474,2	56,5	941	467	131	0	1.539
Makalífeyrisþegar	35	199,6	71,6	0	0	1.041	0	1.041
Barnalífeyrisþegar	27	54,1	16,0	0	0	0	114	114
SAMTALS	978	425,6	46,5	31.798	2.338	6.551	1.038	41.725

(þúskr.)

KOSTNAÐUR

SAMTALS				466	34	96	15	611
----------------	--	--	--	-----	----	----	----	-----

Bókfærð eign 29.763

Endurmat -761

Núverandi eign 29.001

Ókomin iðgjöld KARLA R 15.597

Ókomin iðgjöld KONUR 1.156

 Samtals **16.753**
Heildareign 45.755
STAÐA 8,1% 3.418

Viðauki TAFLA 2

Áfallin skuldbinding (í mkr) KARLAR

Staða	Fjöldi	Meðalr/mán	Aldur	ELLI	ÖRORKU	MAKA	BARNA	SAMTALS
Virkir sjóðfélagar	602	240,1	42	12.013	624	2.026	153	14.816
Óvirkir	112	62,4	47	682	24	105	17	829
Ellilífeyrisþegar	114	412,4	75	4.900	0	988	0	5.888
Örorkulífeyrisþegar	13	474,2	57	941	467	131	0	1.539
Makalífeyrisþegar	0	0,0	0	0	0	0	0	0
Barnalífeyrisþegar	12	53,5	16	0	0	0	50	50
SAMTALS	853	240,7	46,9	18.537	1.115	3.250	220	23.122

(þúskr.)

Áfallin skuldbinding (í mkr) KONUR

Staða	Fjöldi	Meðalr/mán	Aldur	ELLI	ÖRORKU	MAKA	BARNA	SAMTALS
Virkir sjóðfélagar	59	112,6	36	525	56	32	11	624
Óvirkir	15	33,9	39	51	3	3	2	60
Ellilífeyrisþegar	1	74,3	63	13	0	0	0	13
Örorkulífeyrisþegar	0	0,0	0	0	0	0	0	0
Makalífeyrisþegar	35	199,6	72	0	0	1.041	0	1.041
Barnalífeyrisþegar	15	54,6	16	0	0	0	64	64
SAMTALS	125	120,3	43,9	590	59	1.075	77	1.802

(þúskr.)

Áfallin skuldbinding (í mkr) SAMTALS

Staða	Fjöldi	Meðalr/mán	Aldur	ELLI	ÖRORKU	MAKA	BARNA	SAMTALS
Virkir sjóðfélagar	661	228,7	41	12.539	680	2.058	164	15.440
Óvirkir	127	59,0	46	734	27	108	19	888
Ellilífeyrisþegar	115	409,5	75	4.913	0	988	0	5.901
Örorkulífeyrisþegar	13	474,2	57	941	467	131	0	1.539
Makalífeyrisþegar	35	199,6	72	0	0	1.041	0	1.041
Barnalífeyrisþegar	27	54,1	16	0	0	0	114	114
	978	225,3	46,5	19.127	1.174	4.325	297	24.924

(þúskr.)

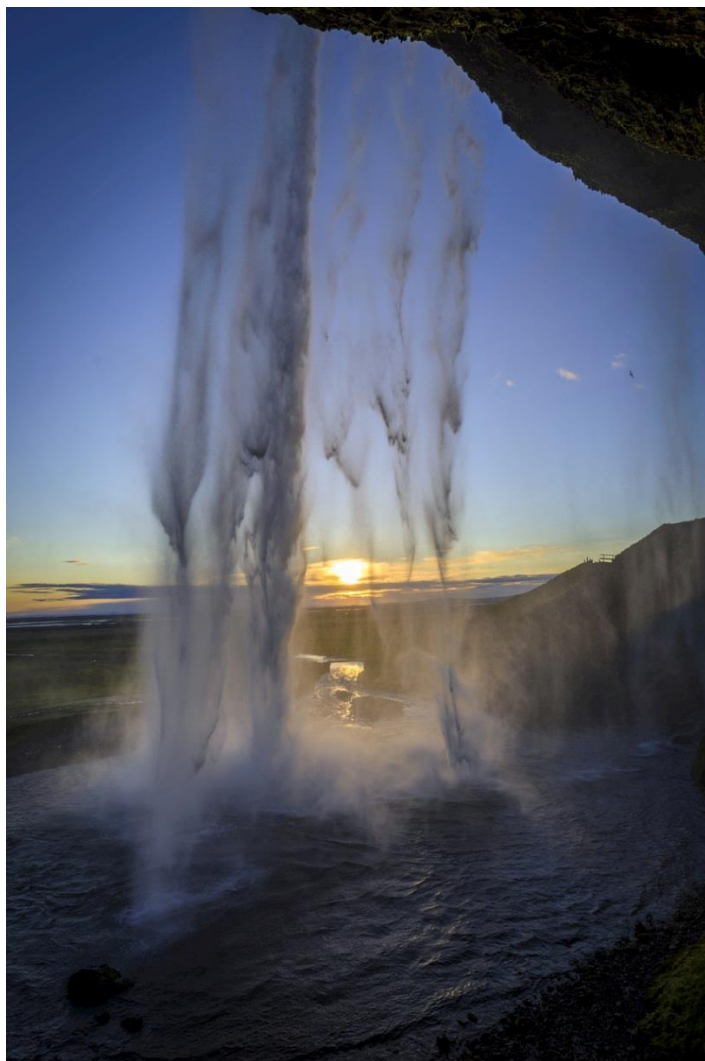
KOSTNAÐUR				200	12	45	3	261
SAMTALS				19.327	1.187	4.371	300	25.184

Bókfærð eign								29.763
Endurmat								-761
Núverandi eign								29.001

Ókomin iðgjöld	KARLAR							0
Ókomin iðgjöld	KONUR							0
	Samtals							0

Heildareign								29.001
--------------------	--	--	--	--	--	--	--	---------------

STAÐA						15,2%		3.817
--------------	--	--	--	--	--	--------------	--	--------------



Seljalandsfoss, ljósm. Páll Stefánsson

